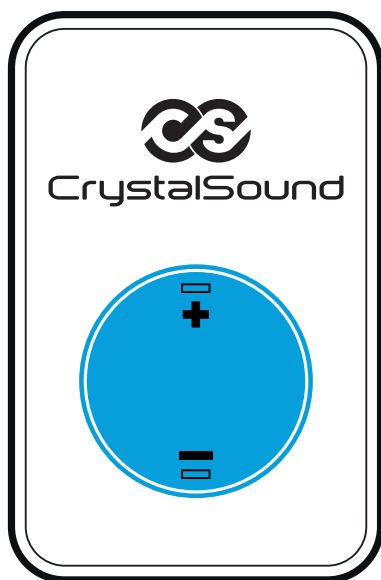


CrystalSound

DCS-210

Экскурсионный комплект



Технический паспорт.
Инструкция пользователя

Оглавление

1. Информация по технике безопасности	2
2. Описание документа	2
3. Описание и работа изделия	2
3.1 Назначение и обзор изделия	2
3.2 Состав комплекта	4
3.3 Характеристики	5
3.4 Разъёмы и управление	6
3.5 Световая индикация	6
3.6 Устройство и работа	7
4. Использование по назначению	9
4.1 Начало работы	9
4.2 Синхронизация	9
4.3 Режим работы радиогида	10
5. Приложение CS. Счётчик	12
6. Техническое обслуживание	12
6.1 Чистка	12
6.2 Хранение	12
7. Устранение неполадок	13
8. Контакты	13
9. Гарантия и срок службы	13

1. Информация по технике безопасности

- Внимательно прочтите данную инструкцию пользователя.
- Обратите внимание на все предупреждения.
- Следуйте всем инструкциям.
- Во избежание создания помех выключайте устройство в местах с соответствующими знаками.
- Очищайте устройство только сухой тканью.
- Устанавливайте оборудование в соответствии с инструкцией.
- Не устанавливайте оборудование вблизи источников тепла, таких как радиаторы отопления, электрические нагреватели, печи или других устройств, выделяющих тепло (например, усилители мощности).
- Ремонт оборудования должен производиться только квалифицированными специалистами.
- Для предотвращения повреждения органов слуха избегайте чрезмерно высокой громкости при использовании наушников. Прослушивание музыки на высокой громкости в течение длительного времени может привести к временной или постоянной потере слуха.

2. Описание документа

Настоящая инструкция пользователя содержит необходимую информацию для настройки, эксплуатации и обслуживания экскурсионного комплекта (радиогида) DCS-210.

Размеры, технические характеристики и изображения, приведенные в инструкции, могут быть изменены без предварительного уведомления.

3. Описание и работа изделия

3.1 Назначение и обзор изделия

Экскурсионный комплект DCS-210 – это радиооборудование для организации беспроводного канала передачи информации на короткие расстояния.

Приёмник DRR-210 и передатчик DRT-210, входящие в экскурсионный комплект, предназначены для организации работы экскурсионных групп, конференций, семинаров и образовательных мероприятий.

Функция шумоподавления и цифровая обработка звука делает возможным проведение групповых экскурсий как в тихом музее, так и в местах с высоким уровнем шума, сохраняя комфортную слышимость.

Дальность связи 150 метров обеспечивает свободу перемещения для участников мероприятий, а уверенный приём сигнала позволяет не торопиться при осмотре достопримечательностей.

При наличии дополнительных функций интерком и мультиспикер появляется возможность организации обратной связи от каждого приёмника и настройки дополнительных передатчиков. Это позволяет увеличить количество спикеров до четырёх человек или организовать общение со всеми участниками встречи.

Простота настройки и управления, в сочетании с компактностью устройства, упрощают работу гида/экскурсовода/спикера.

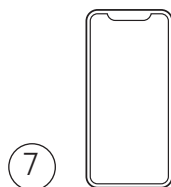
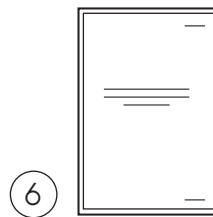
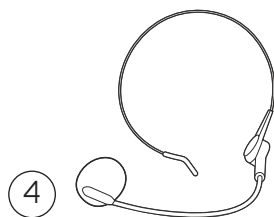
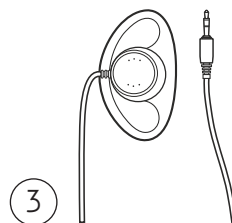
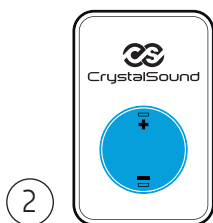
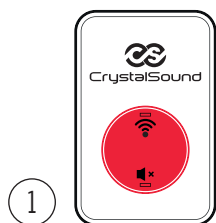
Система работает по беспроводной связи Bluetooth, что в сочетании с малой мощностью излучения позволяет эксплуатировать DRR-210 без получения разрешения.

Корпуса приёмников и передатчиков радиогида идеально подходят для брендирования. Комплекс услуг по брендированию включает в себя разработку дизайна, а также нанесение символики и тематических изображений любого уровня сложности на корпус устройства.

3.2 Состав комплекта

В базовый комплект поставки входит:

1. Передатчик DRT-210
2. Приёмник DRR-210
3. Наушник MIT000684
4. Микрофон MIT000685
5. Зарядный кейс или станция для устройств
6. Инструкция
7. Программное обеспечение для настройки устройств CrystalSound



3. 3. Характеристики

Основные характеристики

- Выходная мощность:
 - приёмника – 1 мВт
 - передатчика – 10 мВт
- Напряжение питания: 3,2-4,2 В
- Ток потребления приёмника/передатчика: не более 30 мА
- Время полной зарядки аккумуляторов: 2,5 ч
- Питание зарядного кейса/станции: от сети 220 В

Габариты и условия эксплуатации

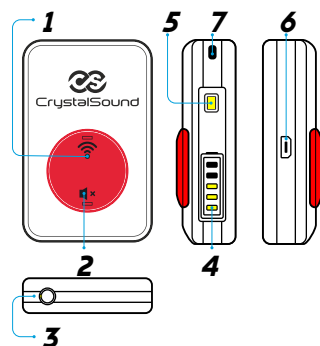
- Габариты приёмника/передатчика: не более 68 × 45 × 15 мм
- Масса с элементами питания: не более 40 г
- Габариты зарядного кейса: 350 × 260 × 110 мм
- Масса зарядного кейса:
 - пустого – 2,7 кг
 - при полной загрузке – 4,8 кг
- Диапазон рабочих температур: от -10° С до +50° С

Дополнительные параметры

- Поддержка Bluetooth LE 4.2
- Диапазон частот: 2.4 – 2.483 ГГц
- Дальность приёма сигнала: до 150 м
- Автоматическое начало и завершение работы
- Зарядка до 36 устройств одновременно

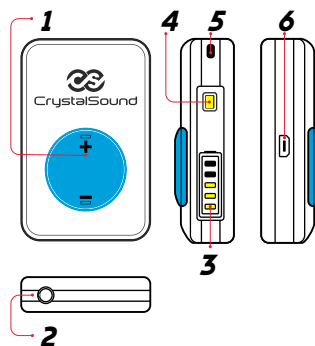
3.4 Разъёмы и управление

Передатчик



1. Синхронизация
2. Отключение звука
3. Разъём микрофона (mini-jack 3,5 мм)
4. Индикатор уровня заряда
5. Индикатор микрофона
6. Разъём для зарядного устройства
7. Разъём для ремешка

Приёмник



1. Увеличение / уменьшение громкости
2. Разъём наушников
3. Индикатор уровня заряда
4. Индикатор уровня сигнала
5. Разъём для ремешка
6. Разъём для зарядного устройства

3.5 Световая индикация



Уровень заряда батареи и уровень громкости

При коротком нажатии на любую кнопку аудиогида – отображает уровень заряда устройства



Мигает зеленым на приёмнике

Приёмник принимает сигнал от передатчика. Идет воспроизведение голоса спикера в наушники



Мигает красным на приёмнике

Отсутствует сигнал от передатчика. Воспроизведение остановлено.



Мигает зеленым на передатчике

Идет передача аудиосигнала с микрофона



Мигает красным на передатчике

Выключена передача аудиосигнала



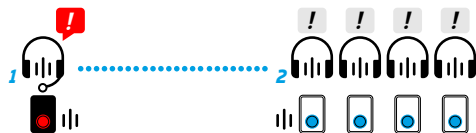
Непрерывно горит красным на передатчике

Микрофон отключен кнопкой Mute. Передача данных при этом активна (приёмники видят передатчик и работают в режиме приема аудиосигнала)

3. 6. Устройство и работа

Принцип работы радиогида

Схема работы



Передатчик транслирует
речь спикера

Участники мероприятия слышат
речь спикера в наушниках

Радиогид предназначен для проведения экскурсий и деловых мероприятий с участием экскурсовода или спикера.

Комплект состоит из нескольких элементов: наушников и приёмников слушателей, микрофона экскурсовода и радиопередатчика.

Передатчик и приёмники настраиваются на один из свободных каналов.

Радиопередатчик транслирует голос спикера или экскурсовода в приёмники, и слушатели слышат его в своих наушниках. Один передатчик может работать с неограниченным количеством приёмников.

Радиогид дает возможность проводить несколько экскурсий одновременно, причём группы совершенно не будут мешать друг другу.

Принцип работы радиогида с несколькими спикерами (функция мультиспикер*)

Схема работы



Передатчики ведущего и ассистентов
транслируют речь

Участники мероприятия слышат
речь ведущего и ассистентов

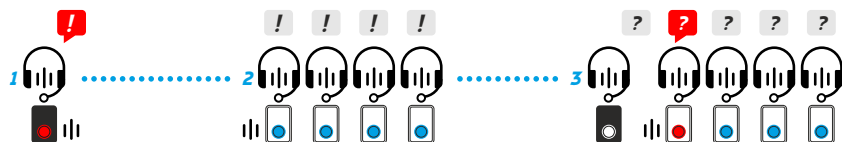
Функция мультиспикер в радиогиде позволяет проводить мероприятия с несколькими ведущими, в приёмниках слушателей звук будет суммироваться со всех включенных передатчиков. Одновременно передача голосовых сообщений доступна максимум для четырёх устройств.

Комплект для каждой группы включает в себя главный передатчик и до трёх передатчиков-ассистентов. Число участников мероприятия с приёмниками не ограничено.

Выключение главного передатчика прерывает возможность транслировать свой голос ассистентам ведущего.

Принцип работы радиогидда с обратной связью (функция интерком*)

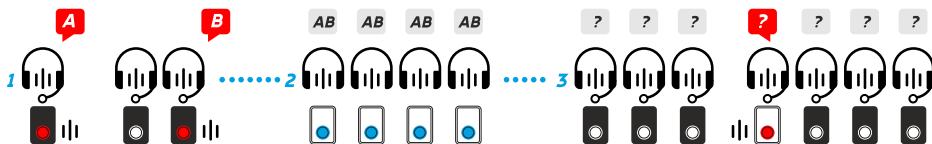
Схема работы



Передатчик транслирует речь спикера

Участники мероприятия слышат речь спикера в наушниках

Один из участников группы задаёт вопрос, который слышит вся группа



Передатчики ведущего и ассистентов транслируют речь

Участники мероприятия слышат речь ведущего и ассистентов

Один из участников группы задаёт вопрос, который слышит вся группа

Функция интерком в радиогиде позволяет пользователям приёмников транслировать свой голос на устройства всех остальных участников мероприятия. Пользователи передатчиков могут слышать голос, передаваемый с приёмников и других передатчиков. Одновременно передача голосовых сообщений доступна максимум для четырёх устройств.

Комплект для каждой группы включает в себя главный передатчик и до двух передатчиков-ассистентов. Число участников мероприятия с приёмниками не ограничено.

Участники группы с главным передатчиком и передатчиками-ассистентами могут транслировать голос постоянно. Участники группы с приёмниками могут выступать только поочередно, удерживая нажатой любую кнопку своего приёмника.

Выключение главного передатчика прерывает возможность транслировать свой голос участникам группы.

***опции не включены в базовую комплектацию. Для подключения обратитесь к менеджеру CrystalSound.**

4. Использование по назначению

4.1 Начало работы

Включение/отключение

- Для включения приёмника подключите к нему наушник в соответствующий разъём.
- Для включения передатчика подключите к нему микрофон в соответствующий разъём.
- Для выключения отключите наушник/микрофон от приёмника/передатчика.

Важно! При отключении микрофона от передатчика приёмники автоматически уходят в спящий режим. При отсутствии сигнала от передатчика более трёх минут приёмник отключается. Включение происходит автоматически при появлении сигнала от передатчика.



Микрофон

- Для отключения микрофона на передатчике нажмите и удерживайте (1-2 сек) кнопку **■***, пока не загорится красный светодиод.
- Для включения микрофона на передатчике нажмите и удерживайте (1-2 сек) кнопку **■***, пока не погаснет красный светодиод.
- Для включения микрофона на приёмнике в режиме интеркома, нажмите и удерживайте любую кнопку в течении всего времени пока говорите.

4.2 Синхронизация

Синхронизация – это настройка приёмников на рабочий канал передатчика. Канал выбирается автоматически.

Важно! Синхронизация должна выполняться при отключенных наушниках и микрофоне.

- Для синхронизации передатчика и приёмника нажмите кнопку  на передатчике.
- Поднесите передатчик к приёмникам на расстояние не более 5 см.
- При успешной синхронизации на приёмнике загорится подсветка кнопки и индикация на боковой части корпуса.
- Чтобы переключить часть слушателей на другого гида/спикера проведите синхронизацию с помощью другого передатчика с теми приёмниками, которые нужно отделить от основной группы.
- Для режимов мультиспикер и интерком с дополнительными передатчиками нажмите кнопку  на ведущем передатчике и поднесите его к дополнительным передатчикам и приёмникам на расстояние не более 5 см.
- При успешной синхронизации на дополнительных передатчиках и приёмниках загорится подсветка кнопки и индикация на боковой части корпуса.

4.3 Режим работы радиогида

Радиогид с одним спикером

Режим радиогид с одним спикером – это самый простой базовый режим для экскурсионного комплекта.

- Для работы в режиме радиогид проведите синхронизацию передатчика с необходимым количеством приёмников.
- Подключите наушники к приёмникам, а микрофон к передатчику.
- Отрегулируйте громкость с помощью кнопок +/- на приёмниках.
- Для завершения работы отключите микрофон от передатчика и наушники от приёмников. Светодиоды на устройствах должны погаснуть. Приёмники выключаются автоматически при отсутствии сигнала от передатчика более трёх минут.

Мультиспикер (не доступна в базовой комплектации, для включения обратитесь к менеджеру CrystalSound).

Режим мультиспикер позволяет работать одновременно одному ведущему и трём дополнительным передатчикам.

- Для работы в режиме мультиспикер синхронизируйте ведущий передатчик с необходимым количеством приёмников и дополнительных передатчиков.
- Подключите наушники к приёмникам, а микрофоны к передатчикам.
- Обязательно включите ведущий передатчик, дополнительные передатчики будут включаться только в том случае, если активен ведущий передатчик.

- Отрегулируйте громкость с помощью кнопок +/- на приёмниках.
- Включите дополнительные передатчики, когда это будет нужно. Звук со всех активных передатчиков будет суммироваться в приемниках слушателей.
- Чтобы отвязать дополнительный передатчик от группы, синхронизируйте его с любым другим приемником.
- Для завершения работы выключите передатчики и приёмники путем отключения микрофонов и наушников. Светодиоды на устройствах должны погаснуть. Приёмники выключаются автоматически при отсутствии сигнала от передатчика более трёх минут.

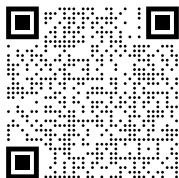
Интерком (не доступна в базовой комплектации, для включения обратитесь к менеджеру CrystalSound).

Режим интерком позволяет работать одновременно одному ведущему и **двум** дополнительным передатчикам. Также позволяет организовать обратную связь от пользователей с приёмниками. Пользователи передатчиков могут слышать голос от пользователей с другими передатчиками и от пользователей с приёмниками.

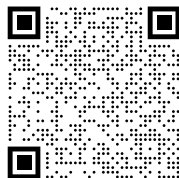
- Для работы в режиме интерком проведите синхронизацию ведущего передатчика с необходимым количеством приёмников и дополнительных передатчиков, если они используются.
- Подключите наушники к приёмникам, а микрофоны к передатчикам.
- Отрегулируйте громкость с помощью кнопок +/- на приёмниках.
- Для активации голосовой функции на приёмнике нажмите и удерживайте нажатой любую кнопку. Приёмники могут транслировать голос только по очереди.
- Чтобы отвязать дополнительный передатчик от группы, синхронизируйте его с любым другим приёмником.
- Для завершения работы выключите передатчики и приёмники путем отключения микрофонов и наушников. Светодиоды на устройствах должны погаснуть. Приёмники выключаются автоматически при отсутствии сигнала от передатчика более трёх минут.

5. Приложение CS.Счётчик

Приложение CS.Счётчик предназначено для автоматического подсчёта оборудования в начале и конце экскурсии.



CS.Счётчик
App Store



CS.Счётчик
Google Play

- Для сброса информации и перед началом нового подсчёта нажмите кнопку «Rescan».
- Для начала подсчёта включите приложение на вашем телефоне и нажмите кнопку «Scan».
- Поднесите телефон к радиогидам на расстоянии до 1 м и ближе.
- Когда приложение закончит подсчёт, вы увидите количество посчитанных приёмников и передатчиков: общее и с разбивкой на группы.
- Также после сканирования появится средний уровень заряда батареи в группе и минимальный уровень заряда устройства.

6. Техническое обслуживание

6.1 Чистка

Перед чисткой отключите устройства, входящие в экскурсионный комплект. Используйте мягкую сухую ткань для очистки поверхности корпусов.

Внимание! Не используйте спирт, аммиак, нефтяные растворители или абразивные очистители.

6.2 Хранение

Перед длительным хранением зарядите устройства до 50%. Храните приёмники и передатчики, входящие в комплект поставки, в чистых и сухих помещениях с достаточным притоком воздуха.

7. Устранение неполадок

Внимание! Не вскрывайте самостоятельно корпус изделия.

В случае необходимости ремонта обращайтесь только в авторизованные официальным дилером мастерские.

Ремонт необходим в случае:

- невозможности самостоятельного устранения неполадок;
- какого-либо повреждения изделия;
- при попадании в изделие влаги или посторонних объектов;
- после падения.

8. Контакты

Наши специалисты всегда готовы ответить на все вопросы, помочь в установке, настройке и устранении проблемных ситуаций возникших при эксплуатации оборудования.

Техническая поддержка:

support@crystal-sound.com

9. Гарантия и срок службы

Гарантийный срок – службы 2 года с даты покупки.

Срок службы устройств – 5 лет